

Armand Desroches

01/03/2020

LE FANTASSIN HUMAIN COSMIQUE

3

**PARAPSYCHOLOGIE SUPRAMENTALE
ÉVOLUTIONNAIRE**

Éditions Universalité Supramentale Évolutionnaire



Certificat d'enregistrement du
Droit d'auteur

Certificate of Registration of
Copyright

Ce certificat d'enregistrement est émis conformément aux articles 49 et 53 de la Loi sur le droit d'auteur. Le droit d'auteur sur l'oeuvre décrite ci-dessous, a été enregistré à la date d'enregistrement comme suit :

This Certificate of Registration is issued pursuant to sections 49 and 53 of the Copyright Act. The copyright in the work described below was registered on the date of registration as follows:

Date d'enregistrement - Date of Registration : **27 août 2019**

Numéro d'enregistrement - Registration No. : **1162290**

Première publication - First Publication : **Non publiée**

Titre - Title : **LE FANTASSIN HUMAIN COSMIQUE**

Catégorie - Category : **Littéraire**

Titulaire(s) - Owner(s) : **Armand Desroches
3-1041 Rue Notre-Dame O
Victoriaville (Québec)
Canada, G6P 7L1**

Auteur(s) - Author(s) : **Armand Desroches**

Date d'émission du certificat - Date of Issuance of Certificate : **27 août 2019**

Commissaire aux brevets Commissioner of Patents

Dédicace

À l'Humanité qui *souffre psychologiquement,*
émotionnellement,
et *physiquement...*

Table des matières

Chapitre 1 Ne détruisons pas la beauté existentielle

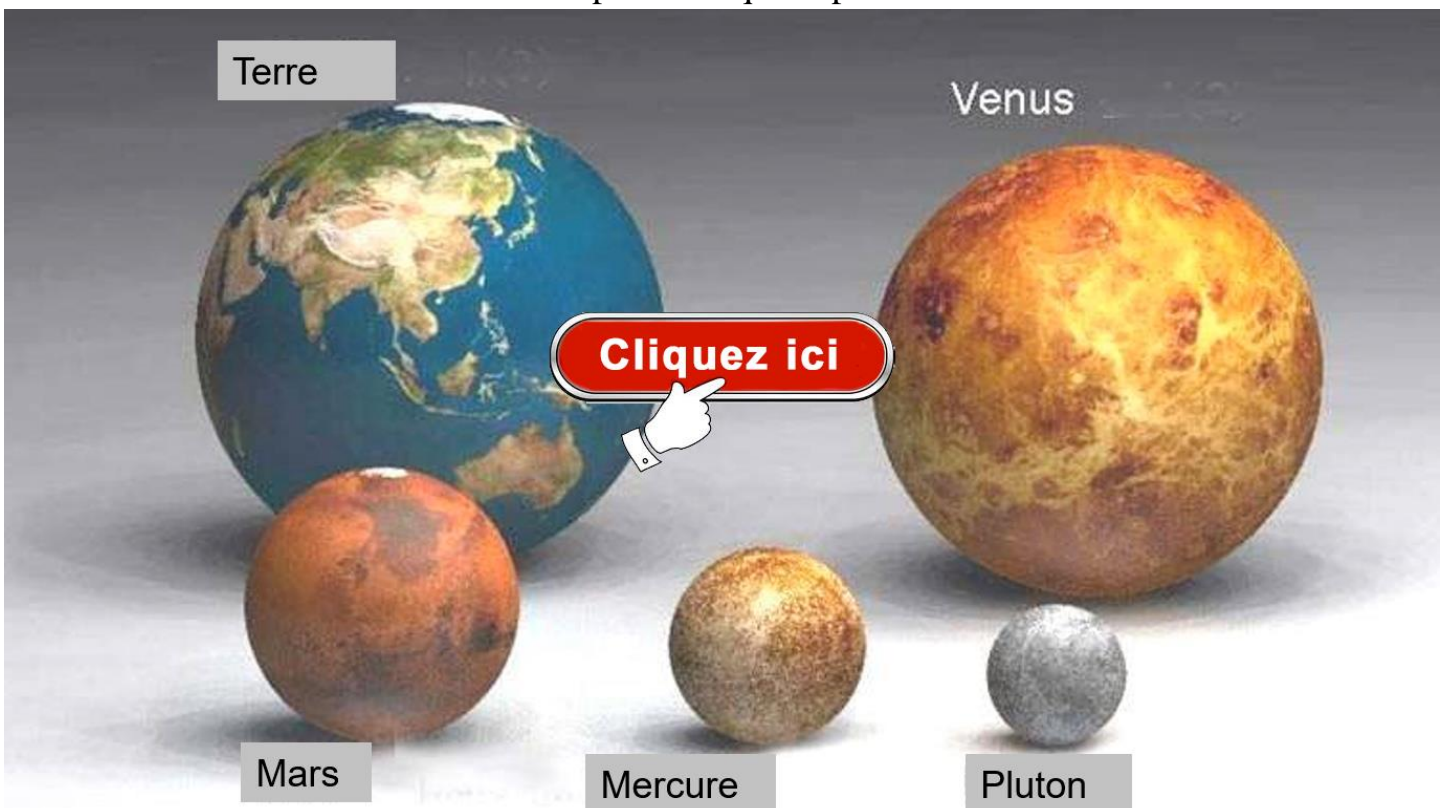
de notre planète Terre faisant partie de l'Univers.....	9
L'Univers et ses principales planètes.....	10
Notre Univers.....	11
Les endroits les plus colorés du monde	12
Les chenilles	13
Les oiseaux	14
Les paons	15
Après tant de beautés cosmiques et terriennes.....	16
Chapitre 2.....	17
CREUSET INVOLUTIF/ÉVOLUTIF/DE L'ÂME-ESPRIT	17
Chapitre 3.....	19
<i>Notre drame humain...</i>	19
Encore quelques démythifications vulgarisées de la réalité.....	20
Schéma 1 : La Terre/ Le Plan Astral/L'Éther.....	23
Schéma 2 : La Terre/Le Plan Morontiel/Le Plan Astral/L'Éther	25
Chapitre 4.....	27
Le psychisme âmique multidimensionnel.....	27
Schéma-3 : Le psychisme âmique multidimensionnel	27
Chapitre 5 Les conférences du dénommé Bernard de Montréal (BdeM)	29
Chapitre 6 Les phénomènes psychiques imparfaits d'incarnations involutives	31
Le phénomène dit de : L'auditif et le Visuel.....	31
Les différents groupes de caractère névrotiques.....	31
Le phénomène psychique homosexuel LBGTQ++.....	31
Chapitre 7 Dernier assaut astral via la pseudo pandémie corona.....	33
Chapitre 8 Le réchauffement climatique	35
Épilogue.....	43

Chapitre 1

**Ne détruisons pas
la beauté existentielle
de notre planète Terre
faisant partie de l'Univers**

L'Univers et ses principales planètes

Cliquez sur la présentation Powerpoint suivante et cette dernière se téléchargera dans votre ordinateur, ensuite, il ne vous restera qu'à l'écouter en ouvrant le fichier pertinent qui se présentera.



Notre Univers

Cliquez sur la présentation Powerpoint suivante et cette dernière se téléchargera dans votre ordinateur, ensuite, il ne vous restera qu'à l'écouter en ouvrant le fichier pertinent qui se présentera.



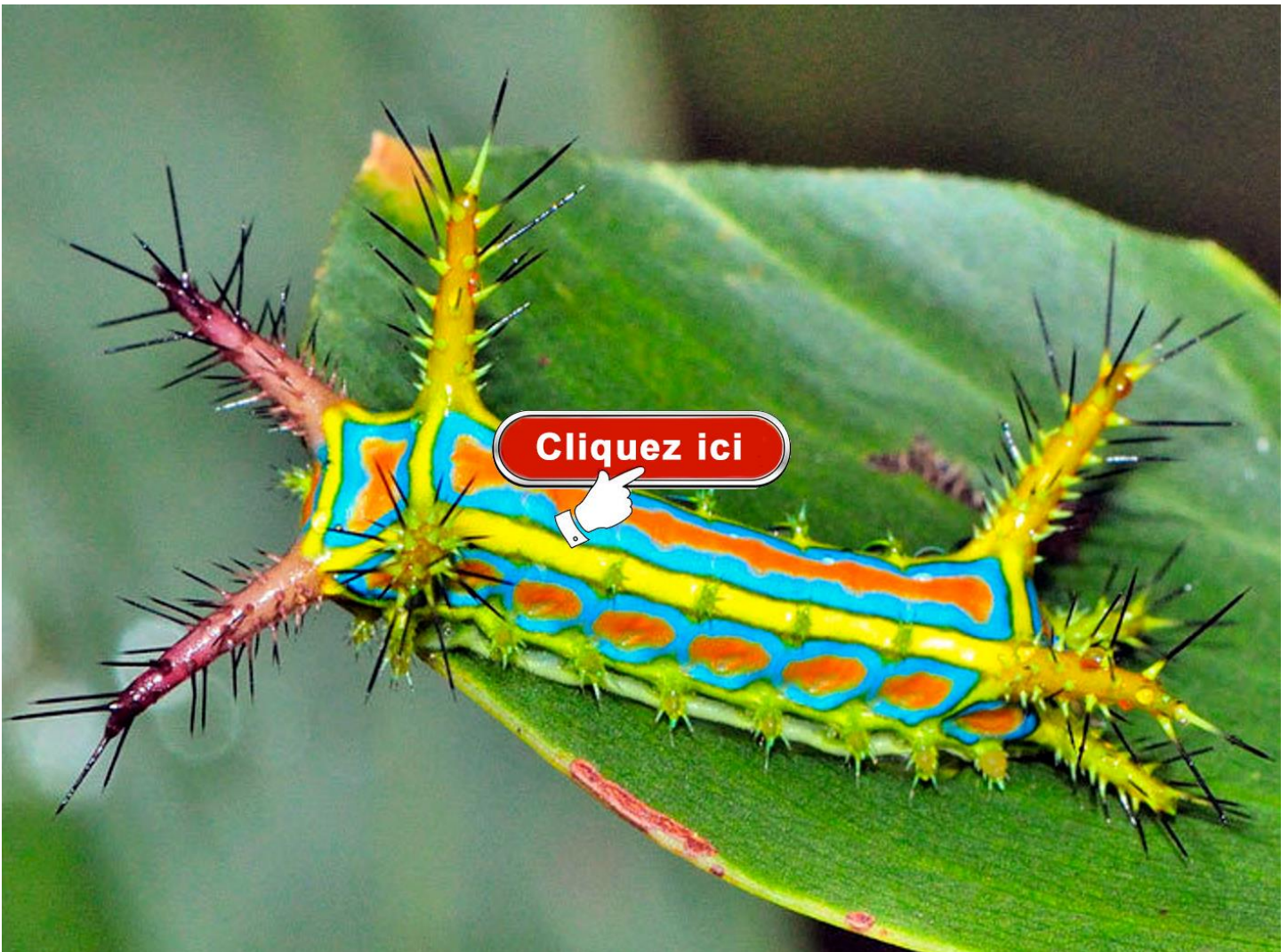
Les endroits les plus colorés du monde

Cliquez sur la présentation Powerpoint suivante et cette dernière se téléchargera dans votre ordinateur, ensuite, il ne vous restera qu'à l'écouter en ouvrant le fichier pertinent qui se présentera.



Les chenilles

Cliquez sur la présentation Powerpoint suivante et cette dernière se téléchargera dans votre ordinateur, ensuite, il ne vous restera qu'à l'écouter en ouvrant le fichier pertinent qui se présentera.



Les oiseaux

Cliquez sur la présentation Powerpoint suivante et cette dernière se téléchargera dans votre ordinateur, ensuite, il ne vous restera qu'à l'écouter en ouvrant le fichier pertinent qui se présentera.



Les paons

Cliquez sur la présentation Powerpoint suivante et cette dernière se téléchargera dans votre ordinateur, ensuite, il ne vous restera qu'à l'écouter en ouvrant le fichier pertinent qui se présentera.



Après tant de beautés cosmiques et terriennes...

La plupart d'entre nous n'avons jamais visionné toutes ces **beautés** de la Nature, autant cosmiques que terrestres, préoccupés que nous sommes par notre survie tous azimuts, chacun poigné dans ses *convulsions permanentes émotives, douleurs intérieures psychologiques* et *souffrances physiques* au cours de la vie humaine sur cette planète extraordinaire qui constituait, à l'origine, un *Paradis Terrestre* dont nous venons de visionner, seulement, quelques un des vestiges créatifs issues des *Intelligences Universelles Lumières* de *La Création*. Nous sommes en mesure de comprendre que depuis l'*usurpation cosmique ténèbre* du **Projet Humain Cosmique Lumière de la Terre**, certaines des créations paradisiaques devinrent *prédatrices...*

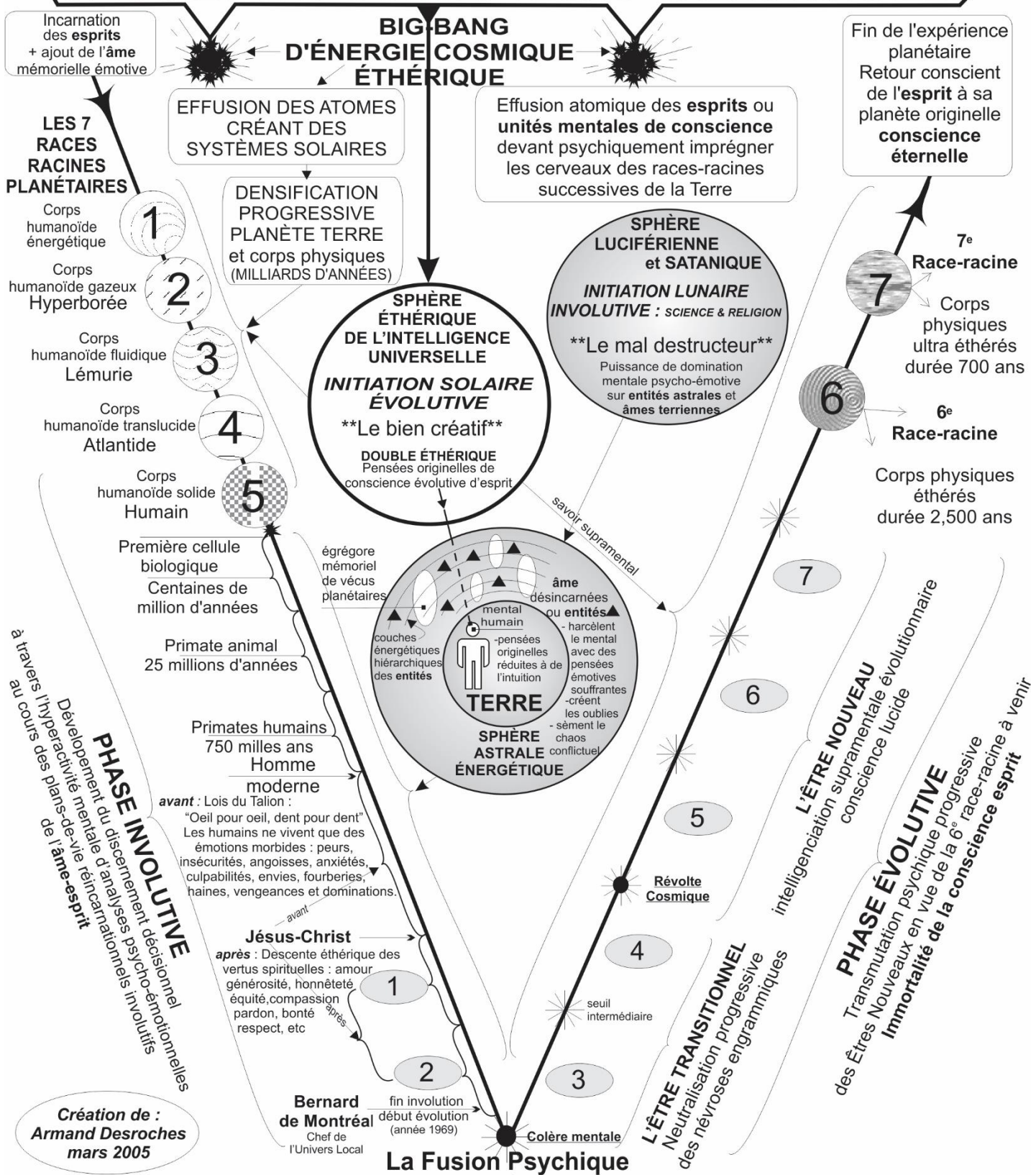
Les explications concernant le schéma : **Creuset involutif//évolutif de l'âme-esprit** sont élaborées dans le Livre 6 de l'auteur à use-quebec.ca

Chapitre 2

CREUSET INVOLUTIF/ÉVOLUTIF/DE L'ÂME-ESPRIT

COSMOS DE L'UNIVERS LOCAL

SPHÈRES DES CONCEPTEURS CREACTIONNELS



INITIATION SOLAIRE : phénomène progressif de fusion psychique avec le Double Éthérique. Libération de l'esprit soit : via le lent processus de la consommation énergétique des mémoires négatives engrammiques de l'âme à travers les émotions psychologiques, ou soit via la colère mentale provoquée par le Double, ou soit via la thérapie de l'Introspection Psychologique Évolutive.

Fig. 1 : CREUSET INVOLUTIF // ÉVOLUTIF DE L'ÂME-ESPRIT

Chapitre 3

Notre drame humain...

Son cœur gonflé d'espoir et d'illusions infantiles, de par son innocence crédule encore sans vécus difficiles, dans sa naïveté ingénue cet humain naissant rayonnait le printemps autour de lui...

Il s'éveillait là au matin comme une fleur dans l'avenue ensoleillée de sa conscience puérite contactant progressivement le monde autour de lui...

Il allait comme ça perdu dans son printemps d'éphémères irréalités imaginaires propre à l'enfance qui découvrait existentiellement la vie...

Mais bientôt, il eut le *cœur brisé* par les *saisons ombragées* de la vie...

Incapable alors de donner un sens aux *épreuves quotidiennes existentielles* qui le plaçaient en *survie psychologique émotionnelle et physique malgré lui* puisque d'aucuns n'étaient en mesure de lui expliquer les causes réelles de ses *souffrances intérieures insensées*...

À suivre pour d'*autres clés psy libératrices exceptionnelles*...

Encore quelques démystifications vulgarisées de la réalité...

Ces nécessaires quelques **démystifications parapsy** sont intentionnellement simplifiées afin de mieux comprendre les **schémas** qui suivront et en conséquence de réalités occultes inconnues que les êtres humains doivent vivre malgré eux. La majorité de ceux-ci est confinée à de l'**ignorance** due au *mensonge cosmique ténèbre* en vigueur et c'est peu dire comme *conséquences négatives* sur leur vie la plus souvent *malheureuse*. L'auteur invite idéalement le lecteur aux études préalables de ses nombreux **livres parapsy** à **ENSEIGNEMENTS** et disponibles gratuitement sur Internet à use-quebec.ca afin de préférentiellement se doter de notions essentielles avant de poursuivre l'étude de celui-ci... de ce dernier peut-être...

Développement

-L'*involution* versus l'*évolution* : l'*involution* est une période de vie humaine comprenant plusieurs «phases d'inconsciences» pour ainsi dire (livre 14), dans le sens où l'individu ignore qu'il est occultement éconduit dans sa vie expérimentale à travers le phénomène télépathique d'une **pensée suggestive incitative**, et ainsi croyant qu'il pense qu'il pense par lui-même et qu'il possède un libre arbitre objectif quant à ses **décisions**.

Il ignore aussi que sa **conscience** fut «psychiquement réincarnée» dans le cerveau biologique de son corps humain terrien selon un **plan-de-vie** supervisé par des «*intelligences cosmiques astrales*», à partir donc de l'invisible énergétique du Plan Astral englobant sphériquement la Terre comme une prison. Et l'être humain ignorant par-dessus tout qu'il est en *survie psychologique émotionnelle et physique*.

-Ce phénomène de *réincarnation astrale involutive* cesse lorsque la **conscience psychique** de l'individu a suffisamment progressée vibratoirement de son vivant et transmute psychiquement de ces *ténèbres involutives* à la *lumière évolutive espritique* parce qu'elle fut psychiquement récupérée par son *Double Éthérique* via une *initiation solaire* neutralisant son *périsprit*.

-La *pensée mentale involutive mensongère* survient en «JE», alors que la *pensée mentale évolutionnaire* survient en «TU». C'est que l'*involution astrale ténèbre* veut faire croire à l'individu que c'est lui qui pense et décide, alors qu'il est occultement influencé via des **pensées mentales astralisées** utilisant le «JE». Alors que par le «TU», l'individu averti comprend que c'est son *Double Éthérique* qui lui communique de l'extérieur de son mental suite à l'effacement du *périsprit* et cela signifiant le début d'une *lucidité ascensionnelle évolutionnaire espritique*.

Lorsque la *transmutation psychique lumière* est finalisée, c'est le *silence mental astral*...

-La *subjectivité* versus l'*objectivité* : vu que la **conscience psychique**, incarnée dans le cerveau biologique, est dotée d'un **système émotionnel astral involutif**, les *expériences émotives* deviennent des *mémoires négatives morbides* se situant dans l'**inconscient mental** et la *somme énergétique négative* créant un **périsprit** (englobant périphériquement l'**esprit**) et provoquant un **bas état vibratoire médiocrisant** alors l'**état mental de la lucidité** et l'*influençant nuisiblement* dans son **discernement décisionnel**. Par exemple les plus évidents seront, les humains *violés, violentés, dominés, etc.*

-Alors que l'*objectivité* signifie l'absence d'un **périsprit** ou sa neutralisation psychique via une thérapie d'*introspection psy évolutionnaire*, ou mieux extraordinairement d'une *initiation solaire individuée* provoquée par le *Double Éthérique* transmutant psychiquement l'être de l'**involution** à l'*évolution*.

-L'**Astral** : est cette immense sphère énergétique englobant la Terre (schéma 1 plus après) et comprenant tous les **matériaux psychiques énergétiques originels** nécessaires aux **fonctions mentales** des humains, animaux, insectes, micro-organismes, etc. Ce milieu existe depuis la création originelle du **Projet Humain Cosmique de la Terre** par des *Intelligences Universelles Lumières* dont diverses **consciences âmiques psychiquement programmées particulièrement** incarnent énergétiquement les cerveaux de toutes les natures vivantes précédemment énumérées.

Mais nous savons maintenant qu'un **drame cosmique** est survenu à l'époque originelle, dite «adamique», lorsque les civilisations Lucifériennes, Ahrimaniennes, Sataniques et autres d'outre espace-temps **usurpèrent** l'espace astral expérientiel **anéantissant** les dites *Intelligences Lumières de la forme* ayant créé la panoplie de toute cette nature précitée (La Bible le mentionne à sa manière). La raison non dévoilée de l'**usurpation** en étant que rendu à terme des phases évolutives, les *consciences humanoïdes lumières* (nous) seraient supérieures à eux et les domineraient universellement de par leurs *nouveaux acquis psychiquement intégrés*. Reste que depuis, des *Lois cosmiques* empêchent tout **anéantissement** d'*Intelligences Lumières* et toute **usurpation cosmique expérientielle**.

Le matériel astral n'ayant pas été détruit, reste que selon les **Lois Cosmiques** en vigueur, les **Forces Astrales usurpatrices** sont tout de même tenues de faire évoluer toutes les natures terriennes. Depuis donc, les **consciences âmiques** sont humainement réincarnées de l'Astral, mais dotées de **plans-de-vie involutifs retardataires** desquels elles **souffrent morbidement** à cause de l'annexion à leur **psychisme** d'un **système émotionnel ténèbre** leur créant un **périsprit énergétique** les médiocrisant dans leur **lucidité résiduelle** et permettant de les éconduire via des *pensées de suggestions astrales incitatives* utilisant le «Je», et qui rejoignent aussi leurs *mémoires négatives émotives inconscientes morbidement souffrantes*.

Reste qu'à cette vitesse d'*involution ténèbre*, les **conscienc**es **humanoïdes** sont maintenues en *bas état vibratoire* et lorsque le corps humain meurt sur la Terre elles se retrouvent alors *vibratoirement attirées* en Astral (schéma 1) d'où elles seront un jour réincarnées de nouveau, et ce cycle est sans fin. Ainsi, les **conscienc**es **âmi**ques ne peuvent être affranchies par elles-mêmes de l'*involution ténèbres*...

-Le *Plan Morontiel* : Il n'existe que depuis 1969 (schéma 2) et situé entre la Terre et l'Astral. Celui-ci permet désormais, qu'à la mort physique d'un corps humain, une **conscience âmi**que neutralisée de son *périsprit*, via une *initiation solaire* et alors devenu d'*état psychique hautement vibratoire*, pourra demeurer sur ce *Plan Morontiel* de récupération de *La Lumière* afin de retourner à l'*Éther Universel* via le *Double Éthérique*. Reste que sur ce plan de transition, il ne faut surtout pas répondre aux *fortes sollicitations extraordinaires* provenant du Plan Astral voisin cherchant à attirer la **conscience** dans son *piège astral*, telles des projections lumineuses de parents aimés défunts faisant expressément signe de les suivre.

Schéma 1 : La Terre/ Le Plan Astral/L'Éther

Schéma-1: Avant l'année 1969

Ce **schéma-1** représente l'Astral englobant sphériquement La Terre et lorsque qu'un humain décède sa **conscience âmique** lourdement densifiée vibratoirement par un *périsprit mémoriel émotif ténèbre* n'aura alors d'autres choix que d'être immédiatement magnétisé en Astral et devenir en attente réincarnationnelle comme des milliards d'autres comme elle.

SCHÉMA 1



La Terre / Le Plan Astral / L'Éther

Schéma 2 : La Terre/Le Plan Morontiel/Le Plan Astral/L'Éther

Schéma-2 : Après l'année 1969

Ce **schéma-2** représente le double du **schéma-1**, mais avec l'ajout du *Plan sphérique énergétique Morontiel* intercalé entre La Terre et l'Astral, et lorsqu'un humain décède cela permet à sa **conscience âmique** d'accéder d'abord à ce *Plan Lumière* et y résidera pour quelque temps si elle est *hautement vibratoire*, et finalement elle sera récupérée par son *Double Éthérique* la transportant à travers l'Univers Cosmique. Mais si insuffisamment vibratoire, elle sera magnétisée par l'Astral voisin et réassujettie aux cycles de *réincarnations astrales retardataires...*

SCHÉMA 2



**La Terre / Le Plan Morontiel
/ Le Plan Astral / L'Éther**

Chapitre 4

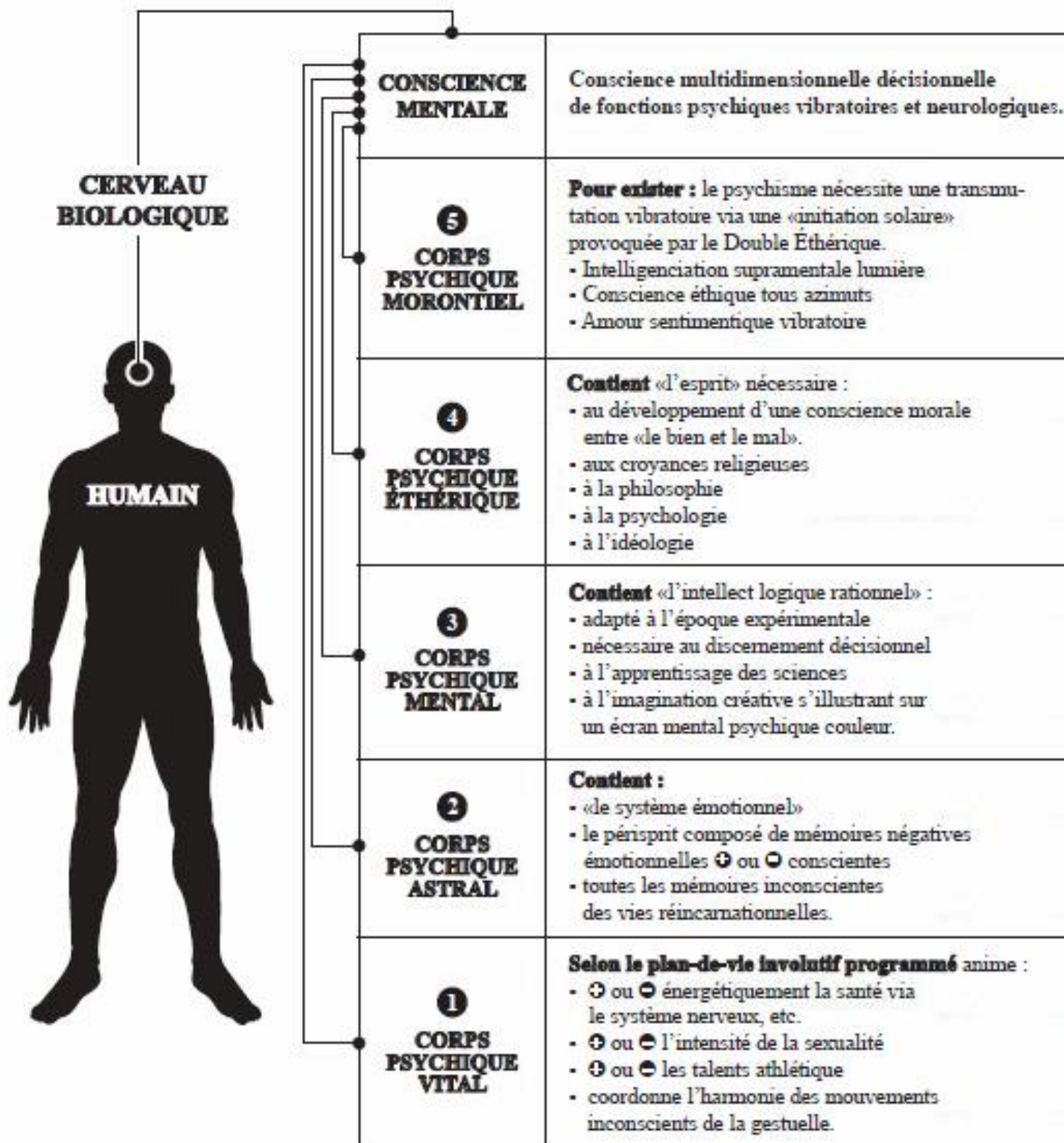
Le psychisme âmique multidimensionnel

Schéma-3 : Le psychisme âmique multidimensionnel

Dans ce **schéma-3**, il est démontré seulement **5 corps psychiques âmiques vibratoires** incarnant le cerveau humain biologique de la 5^{ème} phase expérimentale actuelle se terminant incessamment, mais lorsque la **conscience âmique**, récupérée par le *Double Éthérique* sur le *Plan Morontiel*, reviendra avec elle afin qu'elle *vive expérimentiellement* les 2 dernières phases : la 6^{ème} (2500 ans) et la 7^{ème} (700 ans), lorsque La Terre sera **détruite involutivement** et *rebâtie évolutionnairement*, c'est alors que s'ajouteront *expérimentiellement* d'autres **dimensions psychiques vibratoires** nécessaires à son *universalité cosmique lumière*.

SCHÉMA 3

Le Psychisme Âmique Multidimensionnel



Chapitre 5

Les conférences du dénommé Bernard de Montréal (BdeM)

L'individu a adopté ce surnom afin de protéger la confidentialité de son identité réelle pour le temps de son vivant (décédé en 2004). Beaucoup l'ont suivi de près dans ses conférences à *teneure supramentale universelle lumière* puisqu'il était psychiquement fusionné à sa source *Esprit* ou son *Double Éthérique*, et étant ainsi en mesure d'instruire sur tout. Il était l'*Initié Lumière du Nouvel Âge Mental*, et celui qui a instauré le *Plan Morontiel*. Cherchez-le sur Internet et écoutez attentivement ses conférences telle que la présente « **Rg-59- La Genèse du réel .mp3** » relative au lancement de son premier livre survenu suite à des centaines de conférences privées et publiques. (notez qu'il utilise toujours le terme «homme», expliquant dans ses conférences qu'il veut dire «êtrété» concernant une **structure psychique âmique** autant féminine que masculine) ; (et qu'il expectore souvent, sans poliment s'en excuser au cours de ses élans instructeurs, et cela à cause d'un cancer en progression généralisée).



Rg-59- La Genèse du réel .mp3

L'écoute attentive de cette conférence vous dévoilera beaucoup des mystères humains et cosmiques, et vous comprendrez la *prison servile terrienne* des **consciences humanoïdes** et **animales** à travers les *millénaires involutifs*, et d'où est *astralement provoquées*, via les humains, les guerres, les génocides, les exterminations (Hitler), sans compter les hécatombes sanguinaires quotidiennes de millions d'animaux pour nourrir les humains, alors qu'ils ignorent qu'ils sont **crudivores frugivores végétalien de nature**.

Chapitre 6

Les phénomènes psychiques imparfaits d'incarnations involutives

Les races humaines des divers pays vont l'*air hagard psychologiquement dévastées émotionnellement* via un *plan-de-vie réincarnationnel astral involutif* le plus souvent *débile* comme de devoir subir un *viol* au cours de sa vie, ou *sadique* comme devoir devenir un *pédophile*. Et, l'individu ignorant de plus que son **psychisme mental réincarnationnel** est morcelé dans ses **attributs mentaux normaux** lors de sa *réincarnation astrale* et de-là, du moins, il en résulte les phénomènes suivants :

Le phénomène dit de : L'auditif et le Visuel

Le *phénomène psychique imparfait* de l'**auditif** et le **visuel**, référence **livre 2 : Les Auditifs et les Visuels de la planète expérimentale Terre**. Livre 5 : **L'incompatibilité entre les auditifs introvertis et les visuels extravertis**

Et vous apprendrez que ces *psychismes imparfaits* se retrouveront invariablement *en conflits psychologiques émotionnels* dans un «couple conjugal» d'un *plan-de-vie involutif*, et ainsi devant donc *devoir obligatoirement conjuguer pour survivre*.

Et, à cela s'ajoutant pour certains la réalité **autiste** et *autres ambiguïtés psychiques...*

Les différents groupes de caractère névrotiques

Et comme si cela n'était pas suffisant, s'ajoute d'autres déviances psychiques créant des *attitudes comportementales conflictuelles* : Référence **Livre 4 : Les différents groupes de caractères engrammiques névrotiques d'individus**.

Le phénomène psychique homosexuel LBGTO++

Il faut comprendre ce phénomène dit **homosexuel**, quant à cette *absurdité involutive* d'avoir été incarné, par exemple, d'une **âme féminine** dans un corps humain **mâle** ou l'inverse.

Pauvres êtres humains que nous sommes, ignorant *être psychologiquement handicapés* et se nourrissant d'*aliénations* créées par des relations imperceptibles avec les *entités astrales* du *monde de la mort*, qui sont devenues *antihumaines*, c'est-à-dire les milliards de **consciences désincarnées** de défunts corps physiques terriens magnétisées en Astral et devenues sous le *joug dominant luciférien* des *Forces Astrales Ténèbres*.

Chapitre 7

Dernier assaut astral via la pseudo pandémie corona

Mais voilà qu'à ces milliards d'individus sur la Terre, il leur survient encore une autre *calamité mondiale* fomentée de l'*invisible astral dominant*, tel que dans le passé par exemple avec *la peste noire* au 14^{ième} siècle qui avait décimé la moitié de l'Europe de l'époque, et en 1918 c'était la *grippe espagnole* faisant plus de 100 millions de morts, et maintenant c'est la pandémie du *corona virus* succédant au SRAS en 2002/3 et au MERS en 2012. Vous imaginez-vous que la *syphilis* et le *sida* sont vraiment des infections toutes naturelles dues à une mauvaise hygiène ou à cause de différents partenaires sexuels ? Les animaux ont-ils ce problème ?

Et, voyez étonnamment comment les dirigeants des divers pays de la planète jouent calmement le jeu du rapatriement de leurs divers fonctionnaires du pays contaminant de la Chine. Ils font comme si tous en avaient été *astralement averti*. Souvenez-vous de l'époque Clinton et Bush père annonçant l'éventuel «nouvel ordre mondial», souriants le poing en l'air la paume devant et le pouce et le petit doigt levés, présentant un signe diabolisé affichant publiquement leur *appartenance satanique* pour ceux qui savent le décoder. Ces *dominants* se reconnaissent entre eux de par un «*contrat astral réincarnationnel*» les liant aux *Forces Ténébres* afin de faciliter la *domination* des peuples de la Terre. N'est-ce ça : «Vendre son *âme* au *diable* ?»

Pour eux, le Christ était «un faible», «un loser», un espèce de «hippie spirituel» dont il fut normal pour le pouvoir de l'époque de se débarrasser sur «une croix», celle-ci étant le *plus grand supplice* où les bras levés en croix, le sang n'y circulant plus, les paralysaient asphyxiant progressivement l'individu Alors que sa hauteur en croix permettait les *gestes torturants d'humains haineux* et le sang en décollant sur les pieds étaient dévorés vivants par les chiens affamés sursautant toujours plus haut afin d'atteindre le bas ventre où la chaire est plus tendre...

Les structures du «nouvel ordre mondial» pour la continuité du contrôle de l'humanité se réalise du moins via les Bilderberger, La Commission Trilatérale, The Consul for Foreign Relations, et autres que Donald Trump «le républicain» identifie aux «démocrates» qu'il combat ouvertement, ces premiers s'efforçant de le faire passer pour un cinglé et le peuple ne sachant plus que croire et comprendre...

La *conspiration astralisée* n'étant pas qu'américaine, suite aux avertissements donnés à leur manière par Eisenhower suite à la guerre de Corée, JFK assassiné, et voyez finalement «cette *arrogance fougueuse*» exprimée par Sarkozy :



Fabienne t'explique...

Sommes-nous donc à vivre les débuts du réel «péril jaune» tant annoncé dans le passé...???

Tout devenant paralysé sur terre afin d'isoler la propagation de ce fameux virus destructeur, la résultante devrait créer une *crises économique mondiale* puisque les industries et les commerces cesseront leurs activités normales. Et, bientôt les sans-travail quêteront leurs proches voisins pour de la nourriture, et formeront finalement des gangs-de-rue dévalisant au fusil tout ce qui semble encore bien survivre.

On peut supposer que ce qui restera des survivants dans les divers pays formeront probablement ce fameux *3^{ième} ordre mondial* au service esclavagiste de l'élite dominante partout dans le monde, chacun ayant une puce d'identification sous la peau tel que l'avait écrit Orson Wells dans ses romans datant de plusieurs décennies déjà : **1984** ou **La guerre des mondes**, et cette hécatombe étant même citée dans La Bible où il est dit : «Les vivants envieront les morts...»

En attendant, «le pot» ou le cannabis ayant été légalisé par nos bons gouvernements et facilement accessible, l'épave humaine alors s'engourdira **la conscience** tout en s'acheminant désespérée vers des drogues encore plus dures...

Chapitre 8

Le réchauffement climatique

Quant au **réchauffement climatique**, l'humain ignore encore que la saine régularisation du climat comprenant les vents, les pluies, les tempêtes, les tornades, les tremblements de terre, la mouvance des continents, les diverses températures des régions du globe, etc, sont sous le contrôle d'*Intelligences intra-terrestres* dont c'est l'œuvre de maintenir le bon équilibre des **phénomènes telluriques** sur la planète et en fonction de toutes les natures qui y survivent normalement. Visionnez ci-après et étonnez-vous :



<https://youtu.be/1r5rDZB6xkU>

On peut supposer qu'elles sont surtout déstabilisés pour ainsi dire par *la somme existentielle de toutes les souffrances psychologiques émotives* des humains et animaux vivant en surface de la Terre, c'est-à-dire par un *extraordinaire potentiel d'énergies négatives* englobant la planète et allant toujours s'intensifiant. Elles n'en décodent donc pas l'**origine accablante** et, en conséquence, réagissent réactivement par une augmentation de la température tel un humain fiévreux...

Par contre, elles comprennent que la Terre est empoisonnée par le plastic détruisant toute la nature obligeant l'humanité à réagir et cesse inconséquemment d'utiliser ce matériel polluant, issus des *sciences astrales inconséquentes*, détruisant ainsi les diverses natures vivantes et anéantissant jusqu'aux micro-organismes de la biodiversité matérielle. Ces 2 raisons seules les placent «en survie» pour ainsi dire... Assistons-nous à «la révolte des **êtres élémentaux**»...

En conséquence du réchauffement de la planète, des milliers de kilomètres de forêt sont asséchés dans certains pays et prennent feu, et des pluies abondantes provoquent des inondations. En Afrique centre-est, en Éthiopie, en Somalie et au Kenya, des millions d'essaims de criquets volants affamés dévorent tout ce qui est verdure et s'appêtent à envahir les pays voisins. Vont-ils dévaster entièrement l'Afrique et ensuite... Et nous assistons impuissants à des tremblements de terre violents tel qu'en Haïti...

Tandis que nos médias titrent sur le coronavirus santenutrition@mail.santenatureinnovation.info

Vous trouverez à la fin de ce message des informations rassurantes sur le coronavirus.

Mais, comme les médias ne parlent quasiment pas de cet autre fléau, je voudrais vous parler d'un phénomène inquiétant qui se produit en ce moment : l'Afrique de l'est est envahie par des nuages de sauterelles de dimension "biblique", qui risquent bien de faire des millions de victimes.

360 milliards de sauterelles ravagent l'Afrique de l'Est et le Moyen-Orient, un fléau de "dimension biblique" largement occulté par les médias

Difficile de croire ce qui est en train de se produire en Afrique de l'Est et au Moyen-Orient en ce moment.

Environ 360 milliards de sauterelles (en fait, des criquets pèlerins) dévorent les récoltes à une allure effrayante. Et les experts des Nations-Unies estiment que ce fléau de "**dimension biblique**" pourrait devenir bien pire dans les mois qui viennent.



Les criquets-pèlerins peuvent franchir 140 km par jour, et chaque adulte consomme son poids en végétation toutes les 24 heures.

Ces petites créatures voraces se déplacent en colonies absolument gigantesques qui peuvent faire jusqu'à 60 km de large. Des millions et des millions de personnes sont en train d'assister à ce désastre, et n'auront très bientôt plus rien à manger... du tout.

Après avoir ravagé l'Afrique de l'Est et le Moyen-Orient, les criquets sont en train de menacer le Pakistan, qui a déclaré l'urgence nationale suite à la pire invasion depuis 27 ans.

Le soleil disparaît

Un des phénomènes les plus marquants des nuages de criquets est que, même en plein désert, ils **noircissent le ciel** au point de faire **disparaître le soleil**.

De terrifiantes photos montrent le nuage passant sur l'Arabie Saoudite.



“Il s’agit certainement du pire fléau d’animaux migrateurs dans le monde”, a déclaré Keith Cressman, expert en agriculture à la FAO. “Un nuage de la taille de Rome peut manger autant de nourriture en un jour que toute la population du Kenya”. Même le bétail est menacé car les criquets dévorent aussi l’herbe des pâturages.

Le nombre de criquets pourrait être multiplié par 500 !

Le nombre de criquets pourrait toutefois être multiplié par 500 d'ici le mois de juin, si rien n'est fait pour enrayer la catastrophe.

Il se trouve en effet que les conditions actuelles en Afrique sont extrêmement favorables à l'accouplement et la reproduction des criquets.

Des cyclones ont en effet touché les endroits les plus secs de la péninsule arabe l'année dernière. L'humidité a permis aux œufs d'éclore, et un autre cyclone leur a permis de se reproduire et de se multiplier de façon inhabituelle, avant de partir envahir la Corne de l'Afrique où ils sont en train de tout ravager.



A chaque génération, le nombre de criquets peut être **multiplié par vingt**, et plusieurs cycles vont avoir lieu dans les mois qui viennent.

Une famine apocalyptique

Pour les villageois africains qui dépendent des cultures vivrières, c'est une tragédie :

Sous leurs yeux, ils voient disparaître les récoltes qui devaient assurer leur survie.

Que restera-t-il pour leurs familles dans les mois qui viennent ? La réponse est malheureusement claire : rien.

Les vies n'ont pas toutes la même valeur

C'est à cela qu'on voit que toutes les vies n'ont pas la même valeur. Les médias multiplient les gros titres sur le coronavirus qui a fait jusqu'à présent :

- 811 morts (en un mois), sachant que meurent chaque jour en Chine 3000 personnes de problèmes respiratoires (et, par jour, 30 000 toutes causes confondues, soit **un million** de personnes par mois).

Rappelons que les coronavirus ne sont pas en soi plus dangereux que les autres virus. On n'en connaît que six aujourd'hui, dont quatre provoquent de simples symptômes équivalents au rhume ou à la gastro. Deux coronavirus se distinguent : le MERS et le SARS hautement pathogènes. Or, pour l'instant, il n'y a **aucune raison de penser que le coronavirus de Wuhan appartienne à la catégorie "hautement pathogène"**.

"Pour l'instant, les données disponibles sont trop incomplètes pour permettre d'affirmer que le virus qui a émergé à Wuhan appartient à l'une ou l'autre de ces catégories. Il va falloir attendre d'obtenir plus d'informations, de la part des autorités sanitaires chinoises notamment.", indique Anne Goffard, médecin, professeur des universités et praticienne hospitalière (Université de Lille). [1]

La plupart des victimes souffrent de problèmes de santé

Au contraire, pour l'instant, les victimes sont âgées, souffrant de problème de santé :

"80 % des victimes sont âgées de 60 ans ou plus et 75 % souffraient déjà de problèmes de santé", selon la Commission nationale de la santé (CNS) de Chine (déclaration du mardi 4 février 2020).

Le plus jeune avait 36 ans mais il était déjà hospitalisé le 9 janvier pour insuffisance cardiaque.

Pour l'instant, le taux de mortalité est quatre à cinq fois plus faible que celui du Sras (2,1 % contre 9,6 %). À la question : "Faut-il craindre que le coronavirus devienne plus dangereux pour l'être humain ?", le Pr Anne Goffard répond :

“ Probablement pas. On ne connaît en effet aucun cas de coronavirus peu pathogène qui soit devenu hautement pathogène.

*Au contraire, les mécanismes d’adaptation font généralement que **les virus très pathogènes perdent en virulence au fil du temps**. Ainsi, les virus responsables des pandémies de grippe sont initialement relativement peu adaptés à l’humain. Petit à petit, ils accumulent des mutations, et ils deviennent moins pathogènes.”*

Ces propos sont confirmés par le Pr Payan, virologue au CHU de Brest :

*“ Si le virus s’adapte à l’espèce humaine, il va gagner en capacité d’adaptation et de transmission d’un sujet à l’autre, mais il va perdre certainement en virulence. On se retrouverait avec le même type de coronavirus que l’on connaît déjà, dont le taux de mortalité est **quasi-zéro**.” [2]*

À qui profite cette hystérie autour du coronavirus ?

À qui, donc, profite cette hystérie autour du coronavirus ?

- Aux Autorités Chinoises, qui cherchent à détourner l’attention de ce qu’elles font à Hongkong, et de leurs méfaits en général sur leurs populations et sur l’environnement ? [3]
- A l’OMS (Organisation mondiale de la Santé) pour qui chaque pandémie, réelle ou supposée, est l’occasion de réclamer - et d’obtenir - des fonds supplémentaires en nous menaçant de catastrophe ? [4]
- Aux laboratoires pharmaceutiques et à l’industrie du vaccin qui, comme il se doit, reçoivent des fonds d’urgence [5] pour nous préparer un “indispensable” vaccin [6] supplémentaire contre le coronavirus ?
- Ou, d’une façon générale, à ceux qui nous gouvernent et qui ont intérêt à nous faire trembler pour pouvoir se présenter à nous comme les indispensables sauveurs, Zorro, Goldorak et Capitaine Flamme réunis, pour “sauver tous les Hommes” des méchants virus, et ainsi **masquer leur incapacité face aux vrais problèmes** ?

Une chose est sûre : les Africains voient leurs récoltes disparaître, **pour de vrai**, et leurs enfants menacés d’une terrible famine à très court terme, **pour de vrai**.

Certes, ils ne sont aujourd'hui pas considérés par les puissants comme les bons "chevaux" sur lesquels miser ; des problèmes qui méritent qu'on en parle. Mais au fond, ce mépris est-il différent de celui dont nos Autorités de santé font preuve pour des pans entiers de la population française, dont les problèmes sont censés ne pas être graves, ou même, ne pas exister ?

Jean-Marc Dupuis **De:** "Santé Nature Innovation"

santenutrition@mail.santenatureinnovation.info

Fin prévue du 5ième cycle expérimental : 2070 ???

Avant cette date terminale, certains des êtres humains les *plus vibratoirement évolués* de la Terre, de par leur *perception vibratoirement accentuée*, perceperont des entrées énergétiques intra-terrestres et iront à la rencontre de ces *Intelligences telluriques élémentales* «d'ambivalence troublée» pour les renseigner «du pourquoi» de ce qui se passe réellement en surface afin qu'elles rétablissent leur contrôle fonctionnel normal. Reste qu'un jour, tout rapport du domaine intra-terrestre ou extra-terrestre devra entrer sous la *supervision supramentalement intelligencié* de l'*Être Nouveau Lumière*...

Pour mieux survivre, les scientifiques devront composer les gouvernements et les *humains vertueux de sens éthiques*, se reconnaissant, devront se rassembler pour se protéger contre les *humains véreux*...

Épilogue

Notre drame humain...

Son cœur gonflé d'espoir et d'illusions infantiles, de par son innocence crédule encore sans vécus difficiles, dans sa naïveté ingénue cet humain naissant rayonnait le printemps autour de lui...

Il s'éveillait là au matin comme une fleur dans l'avenue ensoleillée de sa conscience puérole contactant progressivement le monde autour de lui...

Il allait comme ça perdu dans son printemps d'éphémères irréalités imaginaires propre à l'enfance qui découvrait existentiellement la vie...

Mais bientôt, il eut le *cœur brisé* par les *saisons ombragées* de la vie...

Incapable alors de donner un sens aux *épreuves quotidiennes existentielles* qui le plaçaient en *survie psychologique émotionnelle et physique malgré lui* puisque d'aucuns n'étaient en mesure de lui expliquer les causes réelles de ses *souffrances intérieures insensées*...

À suivre pour d'*autres clés psy libératrices exceptionnelles* avec Bernard de Montréal...

Cliquez ici



Rg-60- La Genèse du réel.mp3

Cliquez ici



Rg-61- La Genèse du réel .mp3

Cliquez ici



Rg-62- La Genèse du réel .mp3